



"Российские регионы: итоги кризиса и перспективы модернизации"

Наталья Зубаревич

Краткое содержание:

В своей статье Наталья Зубаревич подводит итог неравномерного течения экономического кризиса в разных регионах России и анализирует перспективы модернизации отдельных регионов.

Об авторе: Наталья Зубаревич – ведущий эксперт по региональному развитию, директор региональной программы Независимого института социальных исследований.

Промышленное производство в России сократилось за 2009 г. на 11%, но региональная картина очень разная. Можно выделить три группы регионов по темпам спада промышленности и основным факторам динамики.

Сильный спад. Первыми испытали спад регионы металлургической специализации – на 25-40% в пиковой фазе, но они уже летом начали выходить из кризиса. К концу 2009 г. промышленность металлургических регионов стабилизировалась, потеряв 15-20% по сравнению с уровнем 2008 г. Максимальный и длительный спад имеют регионы машиностроительной специализации, особенно регионы автомобильной промышленности - Самарская, Ульяновская, Ярославская области (более 25%). Длительная депрессия регионов объясняется низкой конкурентоспособностью машиностроения и сократившимся спросом. В Калужской области созданы новые автомобильные предприятия западных компаний, это помогло сохранить промышленный рост до апреля 2009 года, но затем производство также упало (на 15% за год). Сильным был спад промышленности двух крупнейших агломераций страны (федеральные города и прилегающие области), кризис ускорил постиндустриальный сдвиг экономики Москвы и С-Петербурга.

Средний спад. В регионах юга спад был менее сильным благодаря специализации на пищевой промышленности, которой удалось расширить рынки сбыта после девальвации рубля и сокращения импорта пищевой продукции. Быстрее выходят из спада развитые регионы с диверсифицированной промышленностью и городами-миллионниками, так как сочетание экспортно-ресурсных отраслей промышленности и развитого сектора услуг в крупных городах повышает устойчивость экономики.

Слабый спад или рост. Не заметили кризиса слаборазвитые республики Северного Кавказа, в них неэффективная советская промышленность "умерла" еще в 1990-е годы. Схожая динамика в большинстве регионов Дальнего Востока и Забайкалья, так как неэффективные производства закрылись еще в кризис 1990-х годов, а оставшиеся экспортно-сырьевые отрасли, в том числе рыбная, относительно жизнеспособны. Минимален спад в ведущих нефтедобывающих регионах, а в регионах с новыми месторождениями сохранился рост производства. Только в регионах добычи газа спад был

на уровне среднего по стране из-за неэффективной ценовой политики и высоких издержек компании Газпром.

[Рисунок 1. Рейтинг регионов по динамике промышленного производства, 2009 к 2008 г., %](#)

Инвестиции за 2009 год сократились на 16%, пик спада был в первом полугодии (-19%). Сильнее всего сократились инвестиции в тех регионах, где до кризиса их было больше - в федеральных городах и нефтегазодобывающих территориях. Рост инвестиций сохранился в тех регионах, где разрабатываются новые месторождения нефти (республика Коми, Якутия, Красноярский край) и металлов (Чукотский АО), это инвестиции бизнеса. Выросли инвестиции в регионах с политическими проектами федеральных властей, финансируемыми из бюджета: Краснодарском крае (подготовка к Олимпиаде в Сочи) и Приморском крае (саммит АТЭС во Владивостоке), где рост был максимальным – в 2,2 раза. Новым политическим приоритетом федеральных властей стали инвестиции в Ингушетию (рост в 1,8 раз) при одновременном сокращении инвестиций в Чечню со второй половины года. Выросли инвестиции и в некоторых слабо- и среднеразвитых регионах Центра и Юга, получивших значительную помощь из федерального бюджета. В результате бизнес инвестирует только в нефть, роль государства резко усилилась, но его инвестиционные приоритеты в основном политические, что не ускоряет выход из кризиса.

Спад **жилищного строительства** нарастает: в 2009 г. объем ввода жилья снизился на 7%, в январе-марте 2010 г. – на 20% (к предыдущему году). В 2009 г. жилищное строительство поддержали трансферты из Фонда содействия реформированию ЖКХ, их получили более половины субъектов РФ. Объем трансфертов составил 2% всех доходов бюджетов регионов, а в 14 регионах – 5-6% доходов бюджета. Ввод жилья, как и инвестиции, сильнее всего сократился в регионах с высокими докризисными показателями (Москва, Краснодарский край, Калининградская область и др.), в регионах с сильным промышленным спадом и снижением доходов населения (Челябинская, Самарская области), в некоторых регионах Сибири с крупными городами (в Омской области - на 40%, Красноярском крае – на 22%). Тенденция сокращения ввода жилья продолжится в 2010 г. из-за снижения инвестиций, уменьшения трансфертов из Фонда содействия реформе ЖКХ и стагнации платежеспособного спроса населения. Только в наиболее привлекательной для инвестиций Московской агломерации возможен рост жилищного строительства, так как в Москве концентрируются экспортные доходы всей страны, а мировые цены на сырье во второй половине 2009 г. выросли.

Таким образом, острая фаза индустриального и инвестиционного кризиса в регионах завершилась, но признаков устойчивого роста нет. Кризис не помог модернизировать экономику регионов, она стала еще более сырьевой.

Проблемы **безработицы** были самыми острыми в начале 2009 г., с апреля началось сезонное снижение показателей, а с ноября ситуация на рынке труда вновь ухудшилась. Помимо сезонности (зимой безработица всегда растет), есть и другие причины. Стала очевидной неэффективность политики искусственного сдерживания безработицы и перевода ее в скрытые формы. Скрытая безработица росла из-за политических ограничений на увольнения работников, занятых на немодернизированных и неконкурентоспособных предприятиях, которые стали убыточными в кризис. К скрытой безработице можно отнести занятость неполное рабочее время и административные отпуска, а также занятость на общественных работах, которые почти полностью финансируются из федерального бюджета. Трансферты из федерального бюджета на поддержку региональных рынков труда выросли в 2009 г. в три раза и составили 2% доходов бюджетов регионов, а в 16 регионах – 4-8% доходов бюджета. Если сложить все формы скрытой безработицы с открытой безработицей по методологии МОТ, то безработных в России 10 млн. чел. (рис. 2).

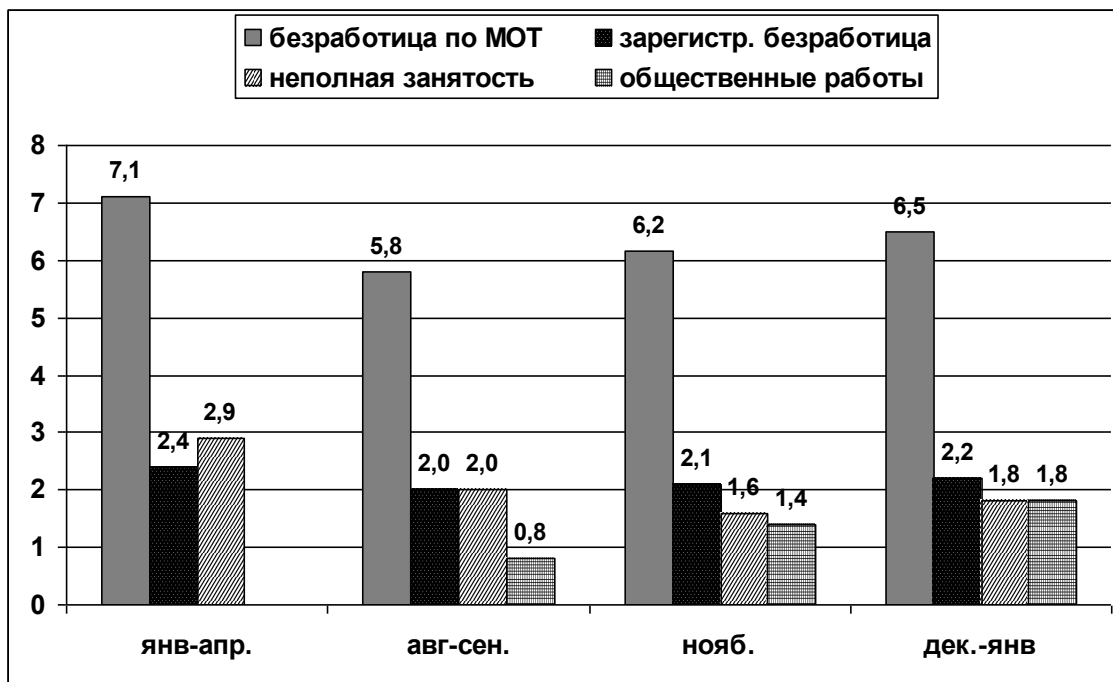


Рисунок 2. Открытая и скрытая безработица в 2009 г., млн. чел. (максимальные показатели соответствующего периода)

Региональные различия в уровне безработицы по методологии МОТ связаны не только с кризисом. Повышенная безработица типична для слаборазвитых республик из-за растущего притока молодежи на рынки труда, и для восточных регионов из-за дефицита новых рабочих мест. Кризисный рост безработицы (вдвое к концу 2009 г.) произошел только в регионах с трудоемкой обрабатывающей промышленностью. Зарегистрированная безработица выросла еще меньше из-за административных запретов на увольнение.

Уровень скрытой безработицы, рассчитанный по данным Росстата, более четко определяет кризисные территории: это машиностроительные и металлургические регионы в Поволжье (Самарская, Нижегородская, Ульяновская, Кировская области, Чувашия, Удмуртия и др.), на Урале (Свердловская, Челябинская, Курганская области) и в Центре (Владимирская, Брянская, Ярославская и др.).

Политика сохранения неэффективной занятости устраивает все группы интересов: федеральные и региональные власти такой ценой покупают политическую стабильность, бизнес перекладывает издержки на государство, а население думает, что нужно немного потерпеть, а потом все вернется "на круги своя" и неконкурентоспособные предприятия вновь заработают. Только в 2010 г. федеральные власти начали менять политику на рынке труда, чтобы снизить расходы бюджета. Однако из-за низкой мобильности населения безработица во многих городах и поселках будет застойной.

Исследования Независимого института социальной политики показывают, что в период кризиса 1990-х годов сокращение занятости было небольшим (на 15%) на фоне резкого снижения заработной платы (в 2,5 раз) и спада экономики в 2 раза. Россия тогда продемонстрировала особый путь адаптации – через снижение зарплат занятых, а не высвобождение работников. Уровень безработицы в период нового кризиса 2009 г. вырос не очень значительно - до 9%, а с учетом открытой и скрытой безработицы – до 13%.

В динамике **заработной платы и доходов населения** нет сходства с кризисом 1990-х годов. В целом по стране небольшой кризисный спад доходов населения и заработной платы летом 2009 г. (на 5% в августе) был преодолен к концу года. Феде-

ральные власти использовали накопленные финансовые резервы, чтобы повысить пенсии и другие социальные выплаты. Социальные пособия населению из бюджетов регионов выросли в 2009 г. на 34%.

Региональная картина менее оптимистична, хотя точность статистических изменений доходов населения регионов недостаточна. Реальные доходы населения снизились в 2009 г. более чем в половине субъектов РФ, особенно сильно – в регионах со специализацией на добыче нефти и газа, металлургии (рис. 3). Рост доходов сохранился в слаборазвитых республиках и регионах Дальнего Востока, слабо затронутых кризисом и получавших большие трансферты из федерального бюджета.

Динамику потребления можно измерить с помощью оборота розничной торговли. В реальном выражении он сократился в 2009 г. на 5%. Сжатие потребления было более значительным в регионах с сильным промышленным спадом, в нефтегазодобывающих регионах (за счет уменьшения премий и бонусов, которые больше постоянной части заработной платы) и в регионах с крупными агломерациями, где кризис негативно повлиял на доходы занятых в секторе услуг и малом бизнесе.

[Рисунок 3. Динамика реальных доходов населения, оборота розничной торговли и номинальной заработной платы, 2009 г. к 2008 г., %](#)

Неоднозначные итоги кризисного 2009 года таковы:

- острая фаза кризиса закончилась, но восстановление промышленности нестабильно и медленнее всего идет в регионах машиностроительной специализации;
- инвестиции «лежат на дне», за исключением регионов с политическими приоритетами федеральных властей и нефтегазодобывающих регионов с новыми месторождениями; везде продолжается спад жилищного строительства;
- в регионах, сильнее всего затронутых кризисом, велика скрытая безработица, которая в 2010 г. начинает переходить в открытую форму и приобретает застойный характер;
- доходы населения удалось сохранить благодаря росту на треть социальных выплат из бюджета и повышению пенсий, но устойчивого роста доходов нет, особенно в сильно затронутых промышленным кризисом регионах и крупных городах.

В целом экономика в период кризиса стала еще более сырьевой, не произошло санации неэффективных рабочих мест, почти не создаются новые рабочие места в регионах. Кризисные проблемы просто "залили" деньгами из бюджета, их решение отложено. Результат – временная стабилизация без модернизации.